

MISSION

Il Cerchio è una Cooperativa Sociale che genera opportunità di lavoro, con particolare attenzione alle situazioni di difficoltà, creando testimonianza di solidarietà in un dialogo continuo con il territorio di Valdagno.

La Cooperativa occupa nelle proprie attività lavoratori normodotati e lavoratori svantaggiati, attraverso un'organizzazione aziendale efficiente ed efficace, all'interno di una cultura sociale solidaristica e aperta all'accoglienza e operando in una logica di mercato. La sfida è quella di individuare il giusto equilibrio fra l'aspetto sociale e quello imprenditoriale.

Questa è la mission su cui la nostra cooperativa è stata costituita nel 1981 ed intende proseguire il proprio cammino. Nella cornice della propria visione di impresa e della mission, l'azione della cooperativa Il Cerchio è calata all'interno di un contesto caratterizzato da una molteplicità di fattori che incidono sul suo grado di efficacia.

La sede principale delle attività è situata nella zona artigianale di Valdagno, anche se dal punto di vista territoriale, la cooperativa ha deciso di tenere uno sguardo aperto sul mercato, con un radicamento territoriale forte nell'area di Valdagno ma con un'apertura anche agli altri comuni della Valle, potendo così scegliere di modulare il legame con le dinamiche locali.

L'appartenenza al Consorzio Prisma è un altro strumento che permette a Il Cerchio di confrontarsi con altre realtà del mondo cooperativo sui territori della provincia di Vicenza e allargare lo sguardo per essere in grado di raccogliere e sempre meglio interpretare l'evoluzione del contesto di mercato, delle normative e delle politiche sociali ed economiche, che sono sempre più intrecciate e condizionate da fattori e dinamiche che arrivano da lontano.

Per perseguire la mission e soddisfare i bisogni dei diversi portatori di interesse, oggi il Cerchio riconosce una sua identità precisa e si fa guidare da alcuni elementi fondanti che forniscono il quadro per la pianificazione dei propri obiettivi e strategie. Essi delineano le dimensioni ritenute prioritarie dalla cooperativa, le quali si traducono in:

- Dimensione **identitaria**: riconoscendosi impresa sociale coniugando sostenibilità e sviluppo per rimanere protagonista in un mercato sempre più arido ed aggressivo, creando occasioni di lavoro, con attenzione alla persona, anche promuovendo percorsi formativi e/o educativi individuali, alla conciliazione famiglia – lavoro, armonizzando la dimensione sociale con quella di impresa.

- Dimensione **organizzativa**: facendo sistema tra i diversi settori o servizi in una logica di trasversalità attenta all'efficienza e all'efficacia dei processi produttivi, individuando e rafforzando i ruoli strategici dell'organizzazione.
- Dimensione di **mercato**: valorizzando le opportunità di lavoro offerte, con attenzione alla necessità/opportunità di creare reti sinergiche con e tra le varie realtà territoriali a qualsiasi categoria appartengano.
- Dimensione **territoriale/comunitaria**: prestando attenzione ai bisogni, anche emergenti, del territorio e della comunità, in una ottica di risposta e, laddove possibile, di prevenzione al fianco di soggetti che istituzionalmente hanno responsabilità in ordine al benessere collettivo e al bene comune; promuovendo la cultura della sostenibilità sociale e ambientale

Nel declinare queste dimensioni, la cooperativa offre **occasioni di crescita personale** ai soci e ai lavoratori chiedendo di apportare il proprio contributo, non solo in termini operativi e professionali, ma investendo nel progetto di cooperativa, prendendo parte ai processi decisionali, collaborando alla gestione della vita lavorativa e sociale.

La politica de Il Cerchio definisce l'impegno che la cooperativa intende garantire verso il continuo miglioramento dell'organizzazione, delle sue attività e delle sue performance, concretizzandosi nella definizione di obiettivi e l'applicazione di procedure operative, sottoposti a costanti verifiche, per definire e ri-definire i propri parametri di miglioramento.

In relazione alle specificità del suo contesto, Il Cerchio si propone di realizzare attività che garantiscano l'affidabilità nel tempo, la continuità e sostenibilità delle attività, la pronta risposta alle richieste del cliente, la soddisfazione delle esigenze del cliente "esterno" ed "interno", il rispetto della sicurezza in ambito lavorativo e la sostenibilità ambientale, in particolare in termini di riduzione dei consumi e dei rifiuti prodotti nell'ambito delle attività.

Per il conseguimento tali orientamenti la cooperativa si è impegnata nel mettere a sistema le seguenti **strategie**:

- sviluppo in tutta la azienda della cultura della qualità anche attraverso la divulgazione della propria politica;
- adeguamento e conformità ai requisiti normativi e di sistema applicabili;
- determinazione delle caratteristiche del proprio contesto di riferimento e degli stakeholder a cui la propria azione è rivolta, per affrontare rischi e opportunità che ne derivano;

- definizione di un quadro strutturato di obiettivi e azioni, oggetto di riesame periodico;
- miglioramento delle proprie modalità operative finalizzandole alla prevenzione di eventuali inefficienze di servizio e alla riduzione dell'impatto ambientale delle attività, anche in riferimento ai propri fornitori e partner, nella prospettiva del ciclo di vita;
- creazione di indici che consentano di misurare l'andamento e le performance del sistema di gestione integrato;
- verifica della corretta applicazione dei requisiti del sistema di gestione nell'ambito di tutti i processi aziendali.

La cooperativa, considerando che la implementazione del **Sistema di Gestione della Qualità UNI EN ISO 9001:2015** è uno strumento privilegiato per il miglioramento degli standard qualitativi si è impegnata a farne propri i requisiti. Ad oggi ha implementato il sistema di gestione per la qualità con riferimento a:

- progettazione ed erogazione di servizio di inserimento lavorativo di persone svantaggiate;*
- servizi di pulizia, disinfezione e sanificazione ambientale;*
- servizi di guardaroba e lavanderia presso strutture socio sanitarie;*
- servizi ambientali (assistenza allo spazzamento e svuotamento cestini);*
- gestione centri di raccolta comunali;*
- servizi di manutenzione del verde pubblico e privato;*
- servizi di raccolta stradale indumenti usati.*

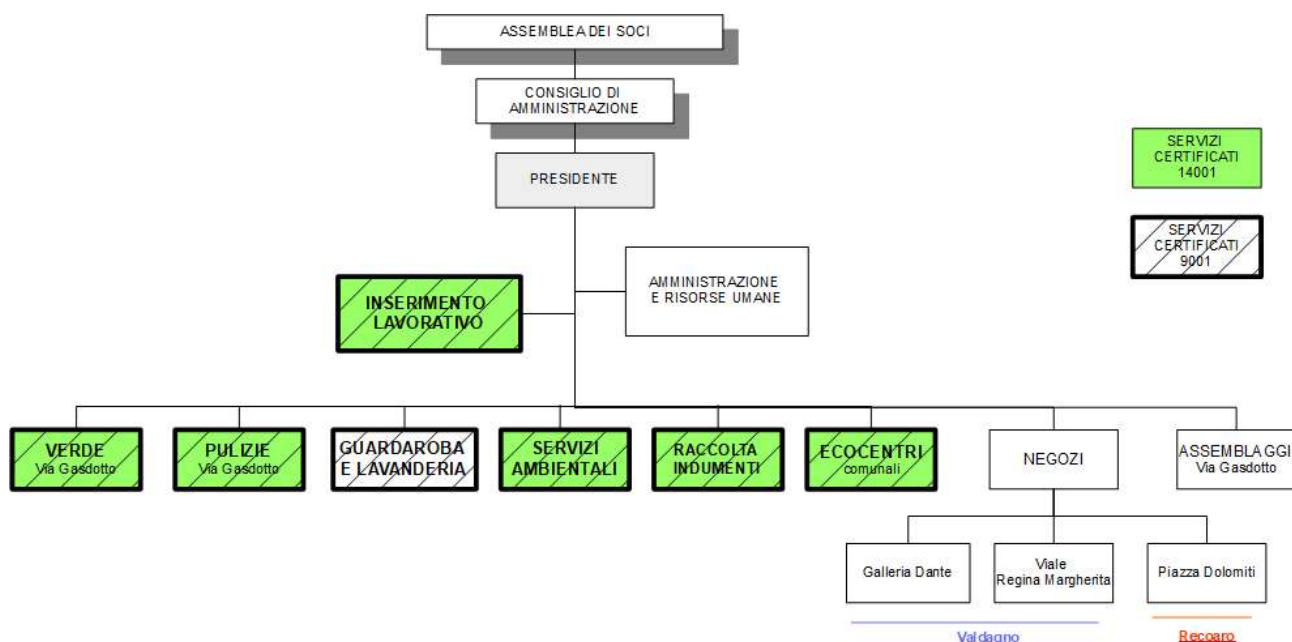
L'azienda in questi anni ha investito molto e dispone di un sistema integrato che oggi affianca alla qualità anche il tema ambientale, con l'impegno di dare sempre maggiore sistematicità al tutto, in un sistema di gestione in grado di presidiare i diversi ambiti, di efficientare la gestione complessiva, garantire il miglioramento delle prestazioni e una sempre maggiore efficacia nei confronti dei propri portatori di interesse.

L'introduzione delle certificazioni rappresenta anche un importante strumento di gestione dei rapporti con il mercato e supporta la cooperativa nel mantenere costantemente sotto controllo l'organizzazione, attraverso la attività di verifica e di riesame, al fine di migliorarne le prestazioni e di assicurare il conseguimento degli obiettivi prefissati.

In forma integrata al SGQ, Il Cerchio ha implementato un **Sistema di Gestione Ambientale conforme alla norma UNI EN ISO 14001:2015**, a partire dai *settori della manutenzione del verde e delle pulizie*, a fronte del riconoscimento che i committenti pubblici attribuiscono alla certificazione come elemento qualificante dell'offerta da parte della cooperativa o anche come requisito per la partecipazione alle gare d'appalto. Il campo di applicazione del sistema ambientale si è poi esteso anche a *-servizi ambientali (assistenza allo spazzamento e svuotamento cestini);*

- gestione centri di raccolta comunali;
- servizi di raccolta stradale indumenti usati.

Progressivamente il sistema di gestione ambientale si estenderà anche alle altre attività erogate presso la sede di Via Gasdotto (assemblaggio plastico ed elettromeccanico) e agli altri settori esterni di attività, come la gestione dei servizi di lavanderia, che rientrano altrettanto nell'orientamento strategico volto allo sviluppo della struttura nel suo complesso, superando la logica della pura conformità per un miglioramento complessivo del sistema di gestione integrato qualità e ambiente.



Valdagno, 25 giugno 2020

Il Presidente